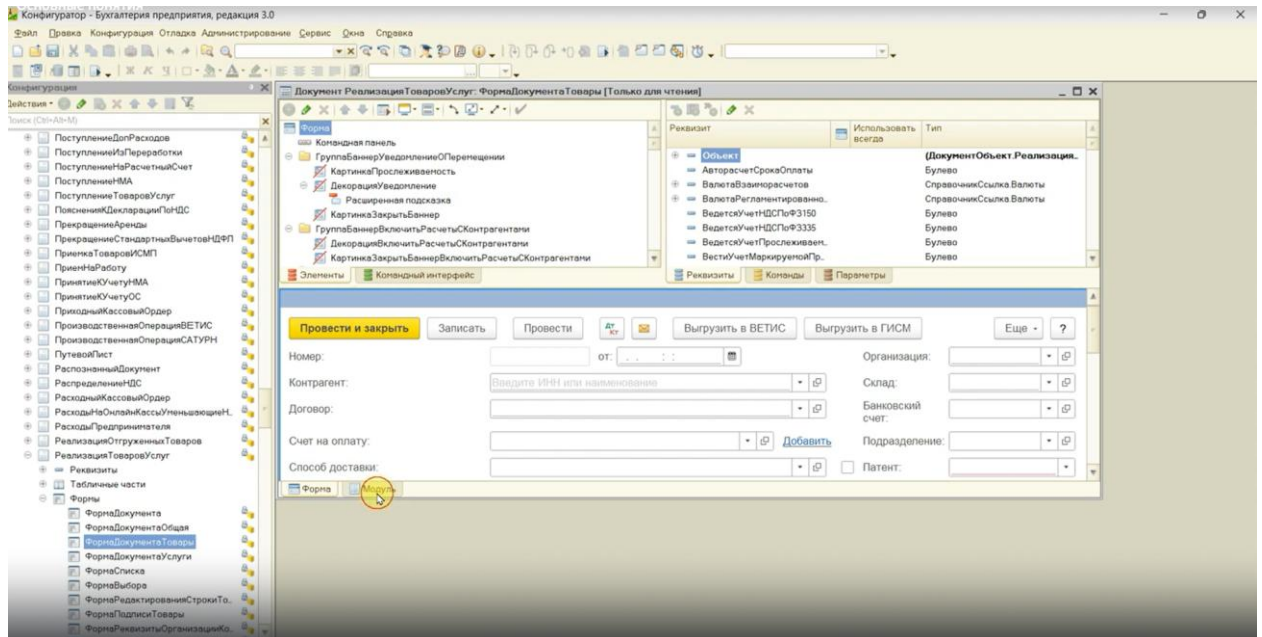


ОСНОВНЫЕ ПОНЯТИЯ

Какая бы задачка у вас не была, вам сначала нужно определиться, где вам вообще это писать. Существуют модули форм. Например: Документ Реализация – Любая форма - Модуль



Кроме модулей форм существуют еще и другие модули. Например, у объекта существуют модуль менеджера и модуль объекта.

Как мы можем в них зайти?

Правой кнопкой щелкнуть на объект и нажать «Открыть модуль менеджера» и «Открыть модуль объекта».

Модуль менеджера и модуль объекта

Почему это разные модули (Модуль менеджера и модуль объекта)? Какие там пишут процедуры? Почему когда-то нужно писать процедуру в модуль менеджера, а когда-то в модуль объекта? Напишем обработку для наглядного примера:

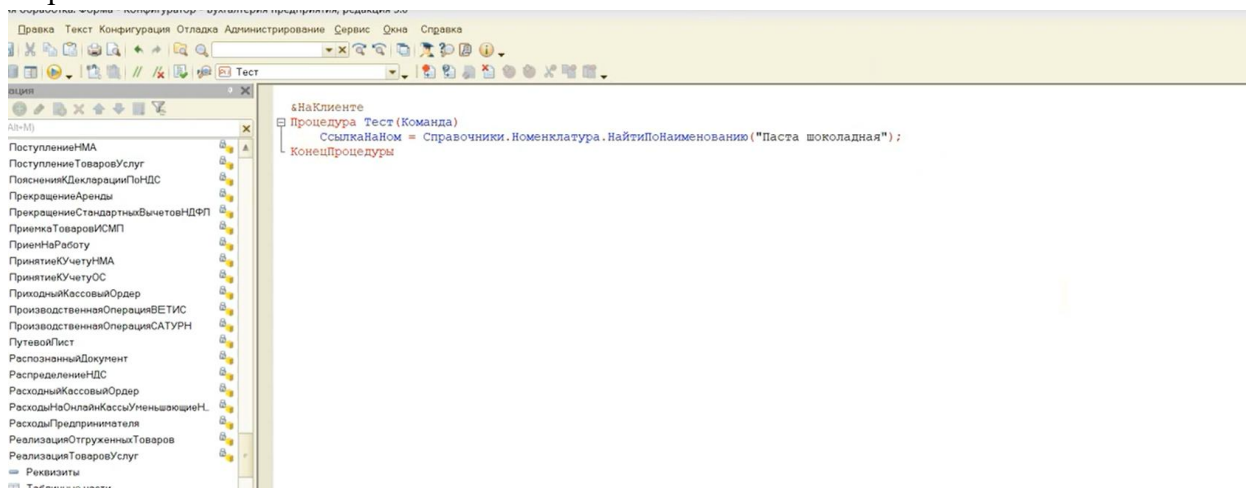
Файл – Новый – Внешняя обработка – Формы – Добавить – Далее – Готово.

Зайдем в созданную форму – вкладка Команды – Создать – в Свойствах изменяем Имя «Тест» – Действие «Создать на клиенте» и перенесем нашу команду в Элементы (в левое окно) – Еще – Тест - Тест

Что такое ссылка, а что такое объект?

В открытом окне пишем текст для создания ссылки (как на фото)

Справочнике



Для чего нам может понадобиться получать ссылку на номенклатуру?

Допустим, мы потом хотим обратиться к этой ссылке через точку и взять какой-то реквизит номенклатуры.

Задача - нам нужно в какую-то надпись на этой форме вывести артикул этой номенклатуры. Как это сделать? Мы должны сначала получить ссылку на номенклатуру, а потом уже через точку обратиться к этому артикулу и вывести его.

Внизу окна нажимаем Внешняя обработка1 – Реквизиты – Добавить – Имя «Артикул» - нажимаем на Форму. Дальше идем во вкладку Форма – Реквизиты – Разворачиваем Объект – переносим Артикул в левое окно.

Для того, чтобы вывести какой-то реквизит, нужно сначала получить его ссылку. Нельзя в пустоту обратиться и получить артикул непонятно чего. Для этого необходима ссылка на конкретный объект.

Что такое директивы НаКлиенте и НаСервере?

Если нажать Проверку модуля, то выйдет ошибка - Переменная Справочники не определена. В чем здесь проблема? Проблема в том, что к данным базы нельзя обращаться НаКлиенте. К данным базы нужно обращаться НаСервере. Каждая процедура, каждая функция в модуле формы должна иметь директиву НаКлиенте, либо НаСервере. К данным базы можно обращаться только НаСервере.

НаКлиенте у нас есть только форма. НаКлиенте мы можем обращаться к реквизитам формы, можем понимать, что нажал в данный момент пользователь. Если нам уже нужны данные, которые лежат в базе данных, то придется писать процедуру, либо функцию и ставить перед ней директиву НаСервере.

Что тогда сделать? Написать процедуру и перенести туда наше обращение к данным базы. Потому что здесь конкретно из базы уже хотим получить какой-то элемент. Это уже явно не НаКлиенте происходит, а НаСервере.

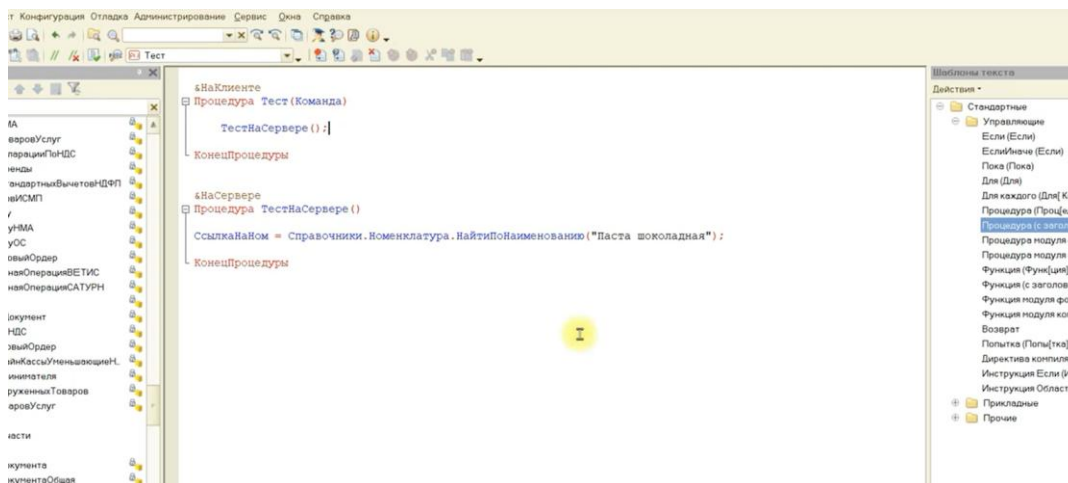
В конфигураторе есть шаблоны для написания: Сервис – Шаблоны текста.

Какое ключевое слово нужно вводить, чтобы подтянулся нужный шаблон?

Первая комбинация – Ctrl пробел. Дописывает слово

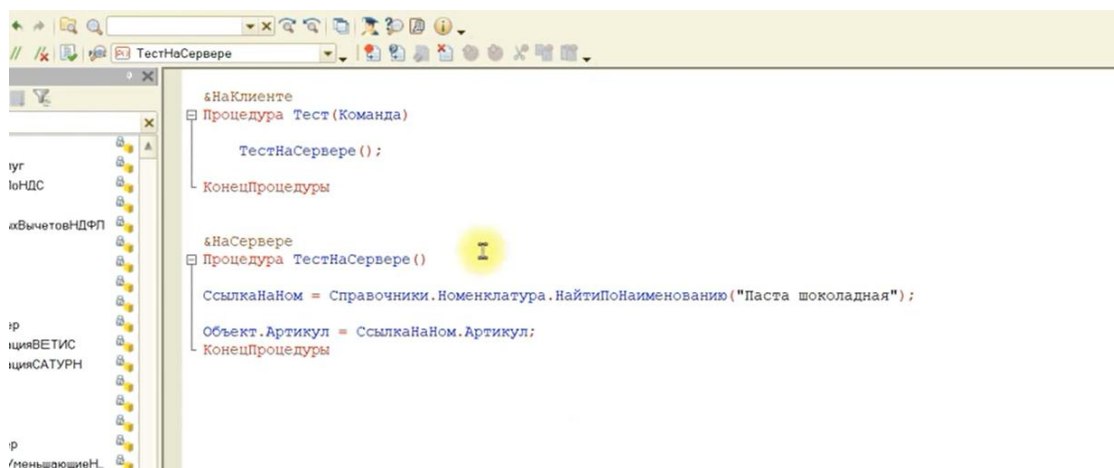
Вторая комбинация – Ctrl Q. Подставляет всю конструкцию из шаблона

Переносом нашу ссылку в новую процедуру как на картинке ниже и после сохраняем обработку



Как обратиться к реквизиту обработки, к реквизиту любого объекта?

Обработка это такой же объект, как документ или справочник. Если бы вы сейчас находились в форме документа или в форме справочника, то точно так же могли бы обратиться к реквизиту данного объекта. Через точку после слова Объект.



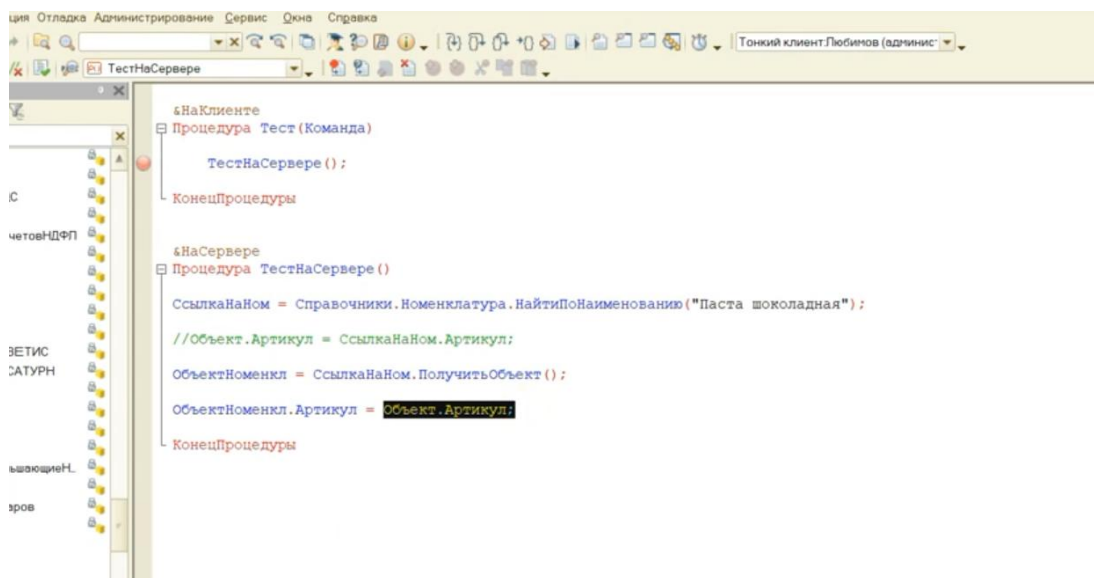
Далее запускаем нашу базу. Для начала проверим, заполнен ли у нас артикул в нашем элементе пасты шоколадной (Справочники – Номенклатура – поиск Паста шоколадная – внутри заполняем Артикул)

Запускаем обработку: панель меню – Файл – Открыть – наш файл .erf – Да – Тест – в конфигураторе нажимаем Шагнуть в. Теперь у нас есть ссылка, в которой есть все её реквизиты

Для таких задач, где нам нужно что-то просто отобразить или нужно просто взять и использовать в каких-то расчетах, нам подойдет ссылка. Но если вдруг заходит речь о том, что нужно объект в базе данных изменить, нужно его перезаписать, то тогда ссылка нам уже не подходит. Нам нужен будет объект.

Другой пример.

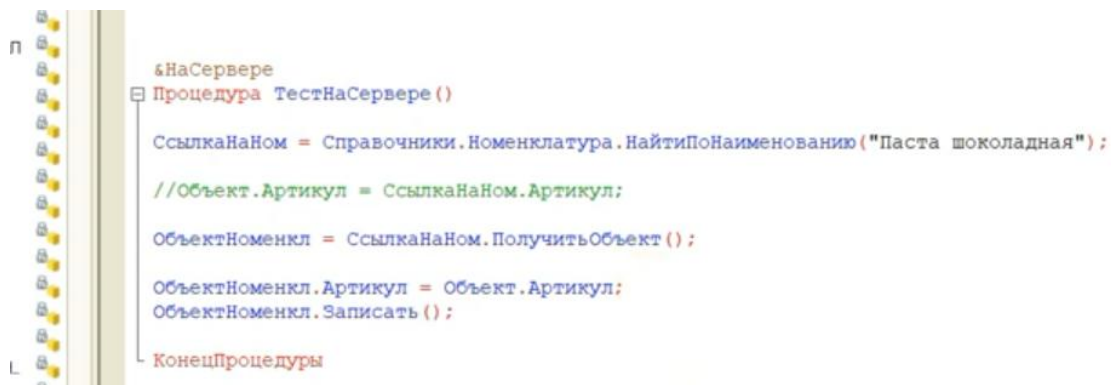
Нужно, чтобы по нажатию кнопочки «Тест» у нас артикул поменялся для нашей «Пасты шоколадной» в базе данных на тот, который мы ввели в поле. То есть задача – не вывести, а поменять. Используем метод ПолучитьОбъект().



Не путайте! Объект, в контексте которого сейчас идет работа, через точку от него можно обращаться к его реквизитам. В данном случае у нас это внешняя обработка.

А здесь мы получили объект из конкретной ссылки справочника номенклатура.

Далее необходимо записать - Сохранить



Проверка – заново загрузить обработку и в окошке написать Артикул. Далее в конфигураторе в Форме нажать Шагнуть в – Шагнуть через. Проверяем в 1С новый артикул – нажимаем Продолжить отладку – Справочники – Номенклатура – поиск Паста шоколадная

Основные моменты урока

В чем различия между директивами? Где выполняется процедура НаКлиенте или НаСервере?

1. НаКлиенте мы можем делать то, что работает с данными формы, когда нам еще не нужно обращаться к базе данных
2. НаСервере же мы работаем, когда нам нужно обратиться к базе данных, например, получить какой-то объект или, например, писать запросы.

В чем различия между Ссылкой и Объектом?

1. Ссылку мы получаем, если хотим только посмотреть куда-то, вывести или как-то оперировать реквизитами элемента
2. Объект мы получаем, если хотим этот элемент менять и перезаписывать

Также важный момент!

Мы можем обращаться через точку после слова Объект к реквизитам объекта, в котором сейчас работаем (в объекте обработка). Слово объект - это зарезервированное слово его мы не можем использовать качестве названия переменных.

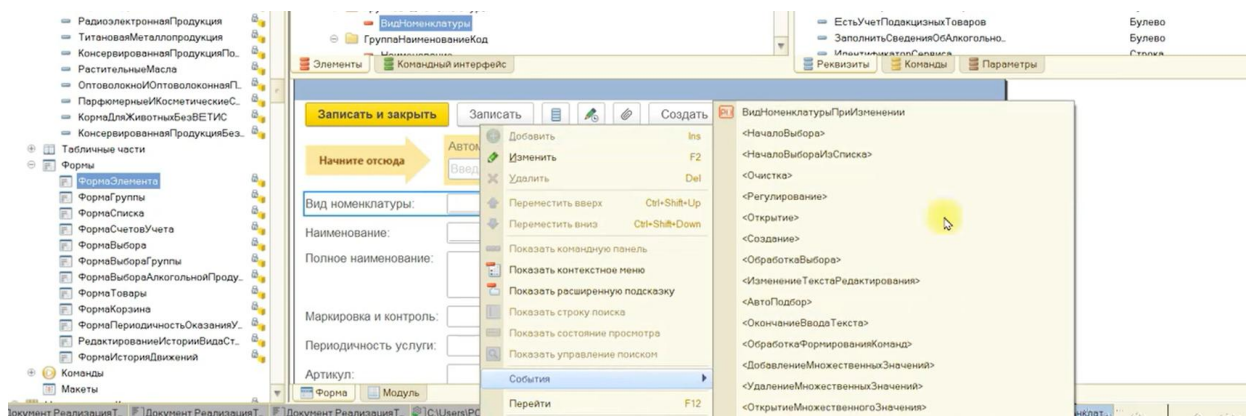
Чем отличается Модуль объекта от Модуля менеджера? Где нужно писать код?

Конфигуратор – Справочники – Номенклатура – есть два модуля

В модуле объекта вы можете писать процедуры, которые предназначены для того, чтобы каким-то образом объект поменять. Например, у нас объект предназначен для того, чтобы данный элемент менять, чтобы производить изменения в базе данных. В модуле объекта как раз будут процедуры, которые как-то связаны с изменениями именно объекта в базе данных. Если вы в данный момент работаете уже с конкретным экземпляром каким-то, то есть вы уже нашли по коду или по наименованию какой-то конкретный экземпляр, тогда пишите в модуле объекта.

Если вы пишете такую процедуру, которая не предназначена для того, чтобы работать с одним конкретным элементом, уже найденным по коду или наименованию, тогда вы пишете свои обработчики в модуль менеджера. Обработчики в модуле менеджера, они предназначены для всего класса элементов номенклатуры. Какие-то общие процедуры, которые могут нам пригодиться при работе с этим справочником - модуль менеджера.

Существуют События не только у элементов форм, а еще События существуют также и у самих объектов.



Если у нас события, которые прописаны в форме, выполняются исключительно только, когда у нас открыта форма, то события, которые прописаны в модуле объекта, они выполняются всегда: всегда перед записью, всегда при копировании, даже если объект записывается, например, кодом, даже если объект записали или провели, не открывая формы.

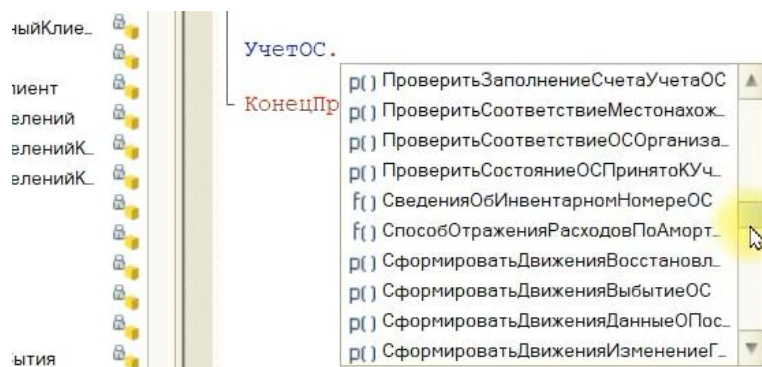
Общие модули

Вы можете создавать свои общие модули, можете писать в них какие-то свои процедуры.

По какому принципу процедуры объединяются в модуль? Они объединяются в один модуль логически, допустим, учет основных средств. Пишем здесь все процедуры, которые связаны с учетом основных средств. Также, когда мы создаем общий модуль и пишем в нем какие-то свои процедуры, важно правильно поставить галочки. Если мы будем обращаться к базе данных в этом модуле, то мы ставим галочку Сервер. Если у нас только какая-то работа с формой предполагается в этом модуле, то мы ставим галочку Клиент.

Как обратиться к процедурам из Общего модуля?

Внешняя обработка – пишем имя Общего модуля.



Все функции, процедуры, у которых есть ключевое слово Экспорт, можно вызывать извне, из каких-то других модулей. Если нет ключевого слово, то функция в других модулях не будет доступна.